



Installationsanleitung, Pflegehinweise

## **Duschkopf Messing**

(Lieferung ohne Wandarm)

Bestell-Nr. 176749



## **Lieferumfang**

Duschkopf mit Kugelgelenk mit 2 Einsätzen, die die Durchflußmenge wahlweise auf 12 l/min (roter Einsatz) oder 8 l/min (blauer Einsatz) begrenzen.

## **Montage des Duschkopfes**

Schrauben Sie das Kugelgelenk in den Duschkopf. Möchten Sie die Durchflußmenge des Duschkopfes reduzieren, legen Sie wahlweise den roten oder blauen Einsatz in das Innengewinde zum Anschluß an die Wandbefestigung.

## **Demontage der Sprühplatte**

- Schrauben Sie den Duschkopf vom Kugelgelenk und lösen Sie die Schraube der Sprühplatte. Eine Mutter, aufgeschraubt am Ende der Schraube, verhindert, daß die Schraube entfernt werden kann. Die Sprühplatte ist passgenau in den Duschkopf eingesetzt und muß mit Hilfe der Mutter herausgedrückt werden.

Zu diesem Zweck ist am Schraubende, welches sich noch im Duschkopf befindet, eine Mulde, an die ein Schraubendreher oder ein ähnliches Hilfsmittel angesetzt werden muß, um mit leichtem Druck die Sprühplatte herauszudrücken. Führen Sie dazu den Schraubenzieher oder ein ähnliches Hilfsmittel durch das Gewinde am oberen Teil des Duschkopfes in den Duschkopf und positionieren ihn in der Mulde, um jetzt mit Druck, ggf. leichtem Schlag, die Sprühplatte zu lösen (indem die Mutter auf die Sprühplatte drückt).

- Vermeiden Sie, den Schraubendreher oder ein ähnliches Hilfsmittel direkt auf die Sprühplatte anzusetzen, dieses kann Beschädigungen verursachen.

## **Ersatzteile**

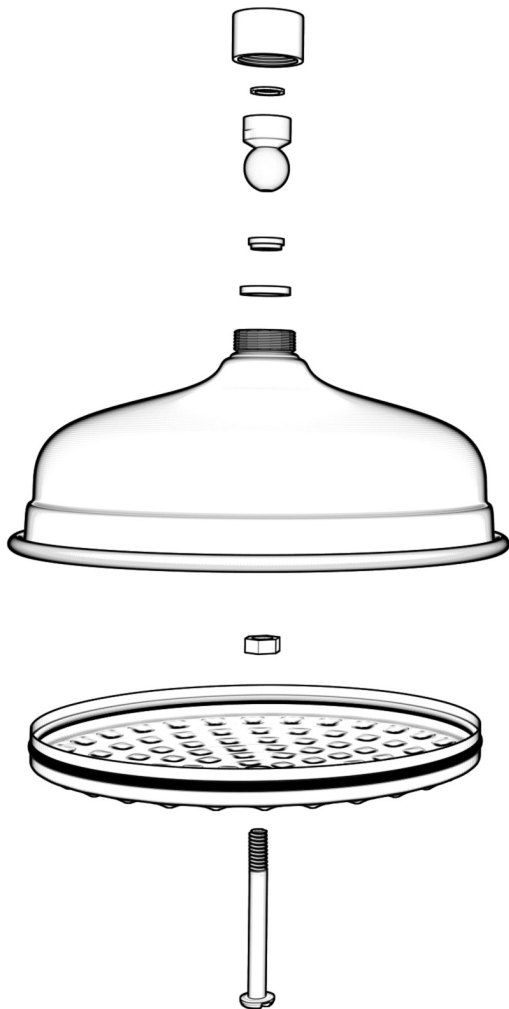
Sämtliche Ersatzteile können über die Thomas Hoof Produktgesellschaft bezogen werden.

## **Garantie**

Die Garantiezeit beträgt 2 Jahre.

*Prüfnummer:*

*Installation*



## Pflegehinweise für Armaturen aus verchromtem Messing

Beachten Sie folgende Hinweise zur Reinigung und Pflege, damit die verchromte Oberfläche nicht durch falsche Reinigungsmittel bzw. deren fehlerhafte Anwendung beschädigt wird. Schäden, die durch eine unsachgemäße Behandlung oder Pflege entstanden sind, können nicht als Reklamation anerkannt werden.

- Verwenden Sie nur milde Reinigungsmittel und weiche, nicht scheuernde Tücher. Die Reinigungsmittel müssen für den Einsatz an Armaturen geeignet sein. Beachten Sie die Herstellerangaben auf der Verpackung.
- Verwenden Sie keine Reiniger, die Essigsäure, Salzsäure, Ameisensäure oder Phosphorsäure enthalten, da diese zu starken Beschädigungen führen können. Ebenso dürfen keine chlorbleichlaugehaltigen Reiniger benutzt werden. Haushaltsessig und Kalkentferner sind ungeeignet. Geeignete Kalkentferner erhalten Sie im Sanitärfachhandel.
- Auch Seifenlauge ist – besonders in Gegenden mit sehr hartem Wasser – nicht geeignet. Die alkalischen Bestandteile der Seife bilden mit dem im Wasser enthaltenen Kalk die sogenannten Kalkseifen, die sich als unschöne Ränder im Waschbecken und auf den Armaturen ablagern und schwer zu entfernen sind.
- Halten Sie sich an die Dosierungs-, Anwendungs- und Einwirkvorschriften des Herstellers. Lassen Sie das Reinigungsmittel nie länger einwirken als vorgegeben. Sprühen Sie Sprühreiniger niemals direkt auf die Armatur, sondern in das Putztuch. Der Sprühnebel kann in Öffnungen und Spalten der Armaturen eindringen und dort Schäden verursachen.
- Beachten Sie, daß das Mischen von Reinigungsmitteln generell nicht zulässig ist.
- Verwenden Sie keine abrasiv wirkenden Reinigungsmittel wie Scheuermittel, Scheuerschwämme und Mikrofasertücher.
- Spülen Sie die Armaturen nach der Reinigung mit ausreichend klarem Wasser nach, um verbleibende Reinigungsmittelreste zu entfernen.
- Auch Rückstände von Körperpflegemitteln wie Shampoos, Duschgele und Flüssigseifen können die Oberfläche der Armaturen schädigen. Spülen Sie daher die Armaturen nach jeder Benutzung sorgfältig mit klarem Wasser nach.
- Bei bereits beschädigten Oberflächen bewirken Reinigungsmittel ein Fortschreiten der Schäden.

